



Schweizerische
Gesellschaft
für Rechtsmedizin
SGRM

Société Suisse
de Médecine Légale
SSML

Società Svizzera
di Medicina Legale
SSML

SGRM Gruppe Forensische Chemie

THC Statistik 2019

<https://www.sgrm.ch/de/forensische-chemie-und-toxikologie/fachgruppe-forensische-chemie/statistiken-thc/>

Auswertung:
IRM Bern
contact@irm.unibe.ch
Tel. 031 631 8411



Daten nach Labor und Probenart 2019

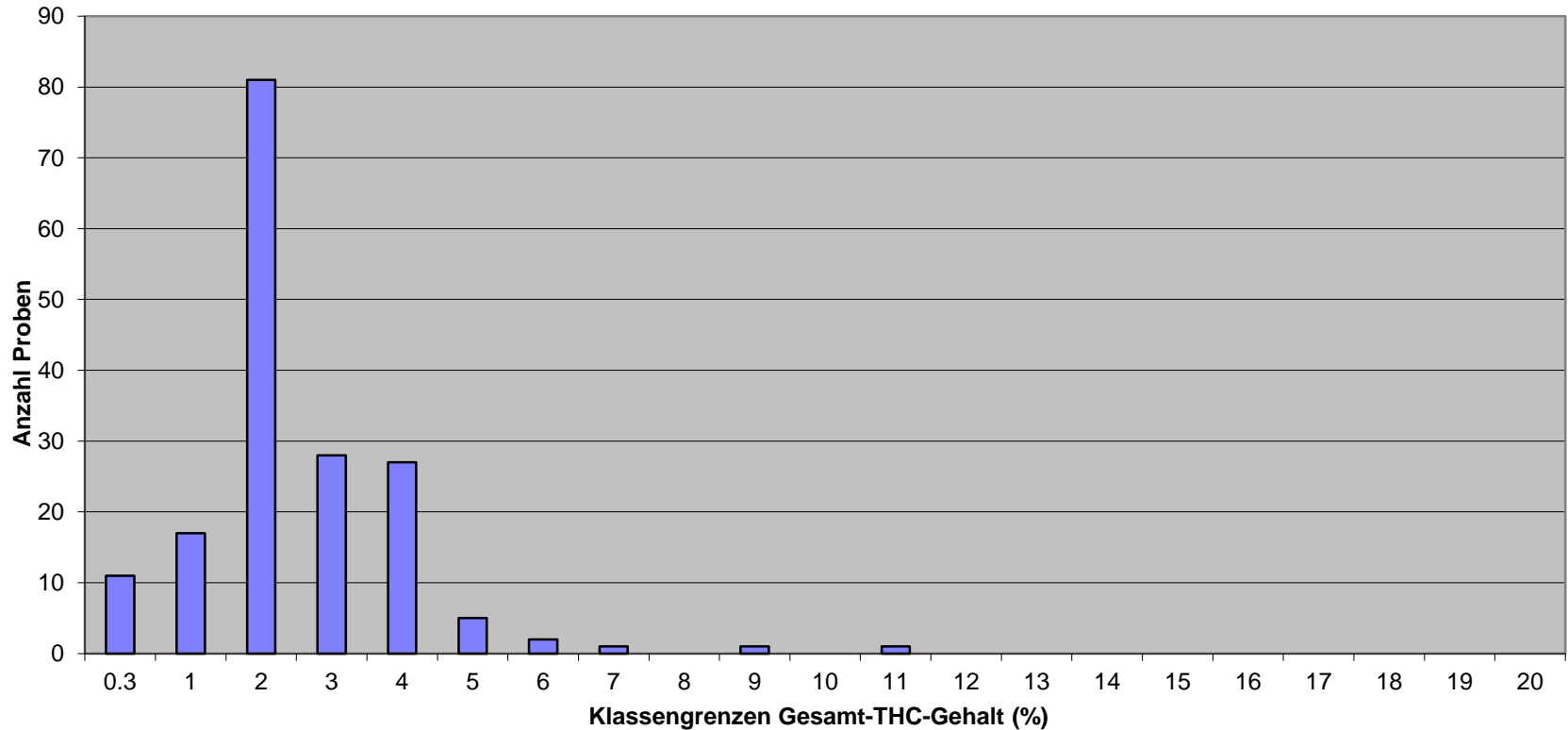
Labor	Frischcannabis ohne Blütenstände	Frischcannabis mit Blütenständen	Marihuana	Haschisch	Haschisch-Öl	Total
BE	92	46	118	35	-	291
BS	30	16	273	42	-	361
CURML	3	-	4	-	4	11
ESC	3	-	5	3	-	11
LU	-	-	17	-	-	17
SG	44	80	116	11	7	258
ZH	2	5	18	3	-	28
Total	174	147	551	94	11	977

Frischcannabis ohne Blüten

Cannabis Betäubungsmittelstatistik 2019		
Gruppe Forensische Chemie SGRM		
Bereich	Frischcannabis ohne Blüten	
Fallnummer	Gehalt (Gesamt-THC)	Anzahl untersuchte Proben
Anzahl Proben:		174
Mittelwert:	2.1	
Standardabweichung (s):	1.5	
MW + s	3.5	
MW - s	0.6	
Median:	1.7	
Minimum:	0.1	
Maximum:	11.0	
oberes Quartil (75%):	2.7	
unteres Quartil (25%):	1.2	
Interquartilsdistanz:	1.5	
Quantil (84%):	3.4	
Quantil (16%):	1.0	
Bereich 68% aller Werte:	2.4	
Daten	Klassengrenzen (%)	Häufigkeit
	0.3	11.0
	1	17.0
	2	81.0
	3	28.0
	4	27.0
	5	5.0
	6	2.0
	7	1.0
	8	0.0
	9	1.0
	10	0.0
	11	1.0
	12	0.0
	13	0.0
	14	0.0
	15	0.0
	16	0.0
	17	0.0
	18	0.0
	19	0.0
	20	0.0
		0.0
	Total:	174.0

Frischcannabis ohne Blüten

Frischcannabis ohne Blüten 2019
(Häufigkeitsverteilung)

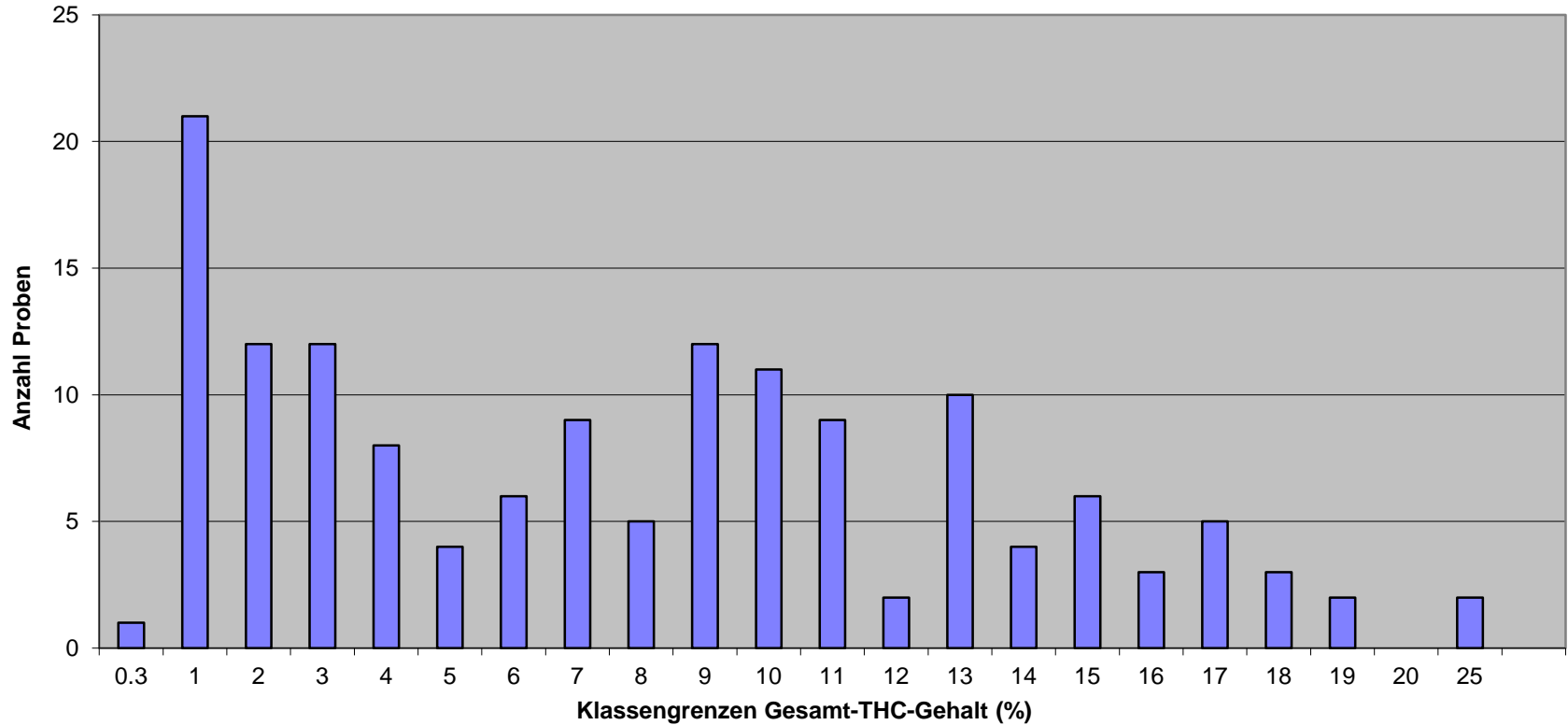


Frischcannabis mit Blüten

Cannabis Betäubungsmittelstatistik 2019		
Gruppe Forensische Chemie SGRM		
Bereich	Frischcannabis mit Blüten	
Fallnummer	Gehalt (Gesamt-THC)	Anzahl untersuchte Proben
Anzahl Proben:		147.0
Mittelwert:	7.5	
Standardabweichung (s):	5.5	
MW + s	13.0	
MW - s	2.0	
Median:	7.1	
Minimum:	0.3	
Maximum:	21.7	
oberes Quartil (75%):	11.5	
unteres Quartil (25%):	2.2	
Interquartilsdistanz:	9.2	
Quantil (84%):	13.4	
Quantil (16%):	1.3	
Bereich 68% aller Werte:	12.1	
Daten	Klassengrenzen (%)	Häufigkeit
	0.3	1.0
	1	21.0
	2	12.0
	3	12.0
	4	8.0
	5	4.0
	6	6.0
	7	9.0
	8	5.0
	9	12.0
	10	11.0
	11	9.0
	12	2.0
	13	10.0
	14	4.0
	15	6.0
	16	3.0
	17	5.0
	18	3.0
	19	2.0
	20	0.0
	25	2.0
	Total:	147.0

Frischcannabis mit Blüten

Frischcannabis mit Blüten 2019
(Häufigkeitsverteilung)



Marihuana und Hanfblüten

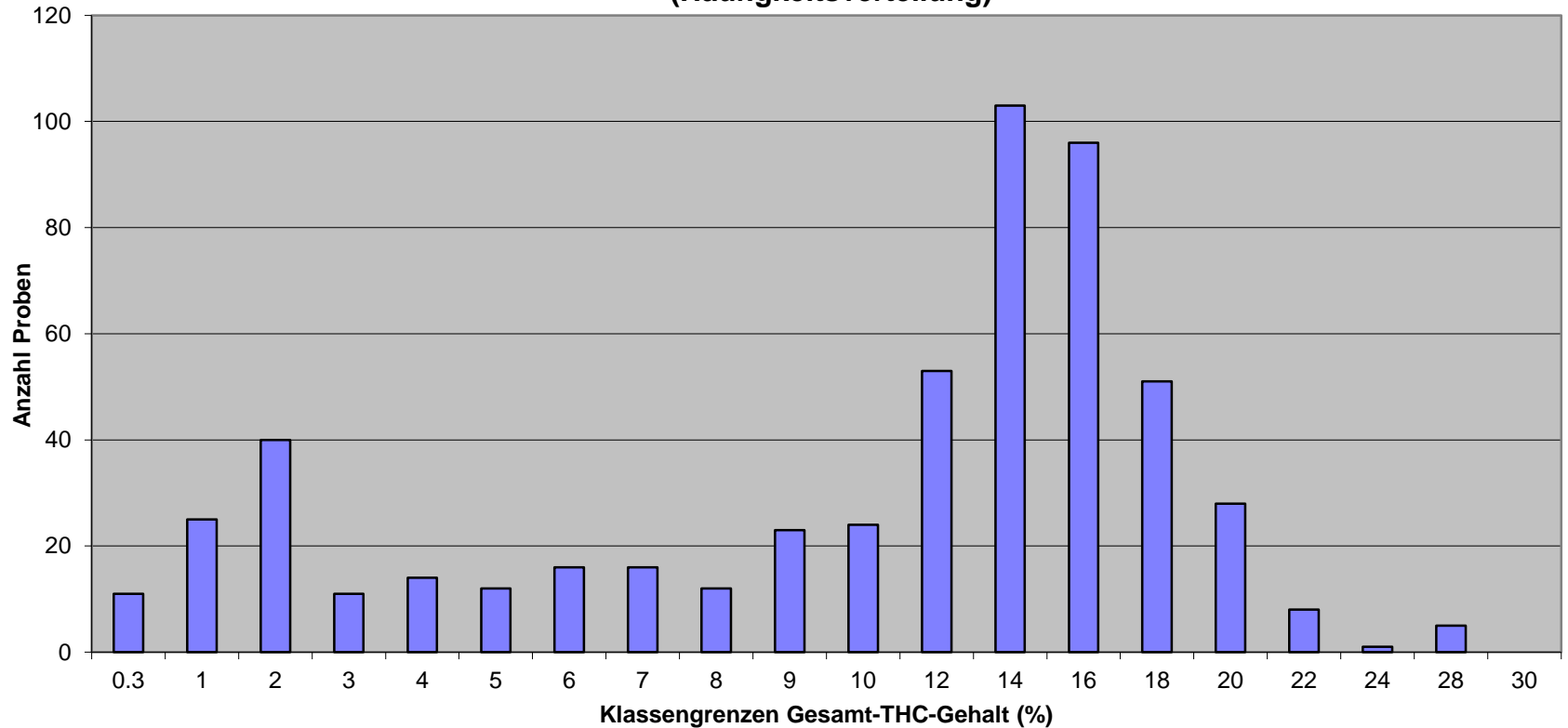
Cannabis Betäubungsmittelstatistik 2019
 Gruppe Forensische Chemie SGRM

Bereich Fallnummer	Marihuana und Hanfblüten Gehalt (Gesamt-THC)	Anzahl untersuchte Proben
Anzahl Proben:		551
Mittelwert:	11.2	
Standardabweichung (s):	7.2	
MW + s	18.4	
MW - s	4.0	
Median:	12.7	
Minimum:	0.0	
Maximum:	53.8	
oberes Quartil (75%):	15.2	
unteres Quartil (25%):	6.5	
Interquartilsdistanz:	8.7	
Quantil (84%):	15.8	
Quantil (16%):	3.1	
Bereich 68% aller Werte:	12.7	

Daten	Klassengrenzen (%)	Häufigkeit
	0.3	11.0
	1	25.0
	2	40.0
	3	11.0
	4	14.0
	5	12.0
	6	16.0
	7	16.0
	8	12.0
	9	23.0
	10	24.0
	12	53.0
	14	103.0
	16	96.0
	18	51.0
	20	28.0
	22	8.0
	24	1.0
	28	5.0
	30	0.0
	35	1.0
	40	0.0
	45	0.0
	Total:	550.0

Marihuana und Hanfblüten

Marihuana und Hanfblüten 2019
(Häufigkeitsverteilung)



Haschisch

Cannabis Betäubungsmittelstatistik 2019

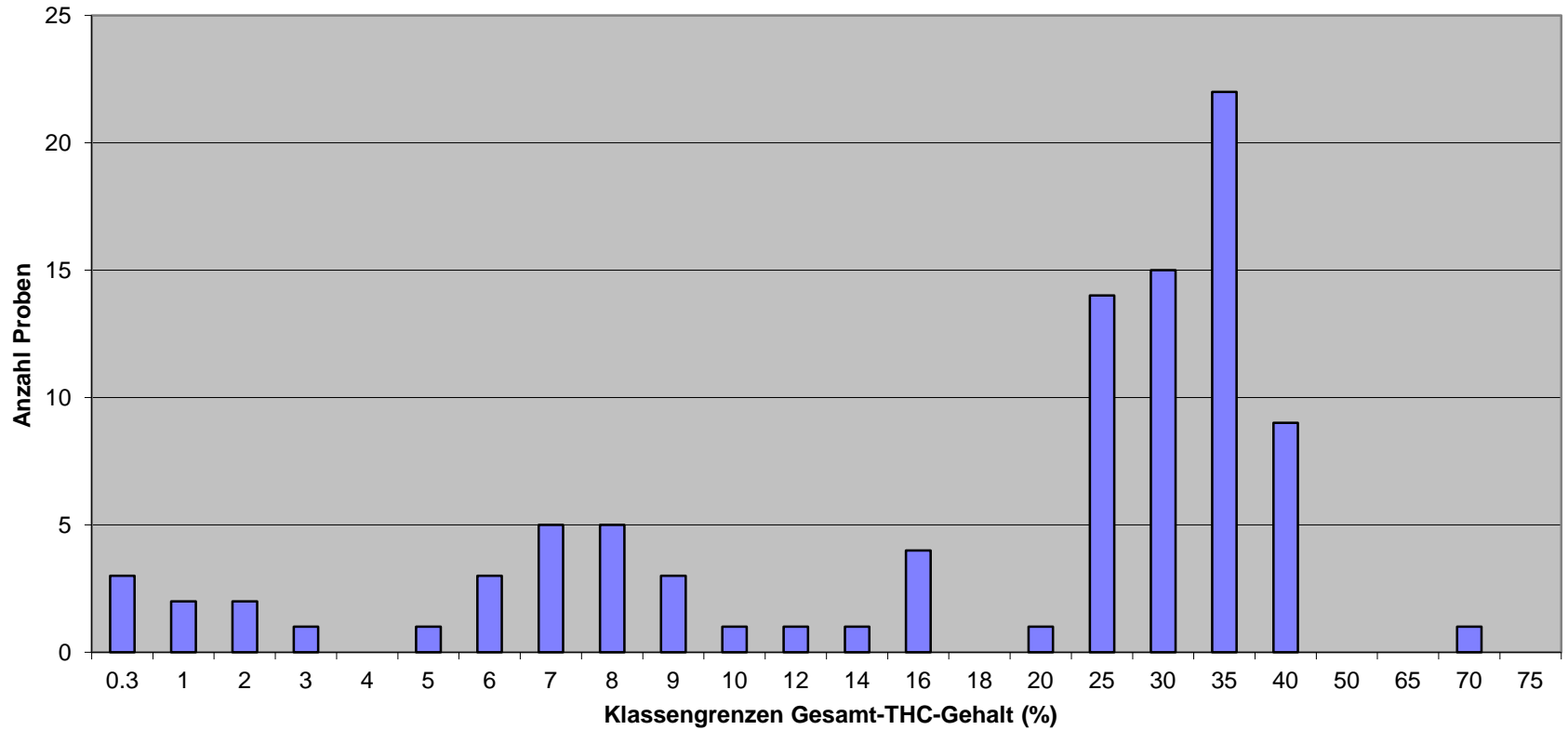
Gruppe Forensische Chemie SGRM

Bereich	Haschisch	
Fallnummer	Gehalt (Gesamt-THC)	Anzahl untersuchte Proben
Anzahl Proben:		94
Mittelwert:	22.0	
Standardabweichung (s):	12.6	
MW + s	34.6	
MW - s	9.3	
Median:	25.0	
Minimum:	0.0	
Maximum:	66.7	
oberes Quartil (75%):	31.8	
unteres Quartil (25%):	8.6	
Interquartilsdistanz:	23.2	
Quantil (84%):	33.5	
Quantil (16%):	6.4	
Bereich 68% aller Werte:	27.1	

Daten	Klassengrenzen (%)	Häufigkeit
	0,3	3,0
	1	2,0
	2	2,0
	3	1,0
	4	0,0
	5	1,0
	6	3,0
	7	5,0
	8	5,0
	9	3,0
	10	1,0
	12	1,0
	14	1,0
	16	4,0
	18	0,0
	20	1,0
	25	14,0
	30	15,0
	35	22,0
	40	9,0
	50	0,0
	65	0,0
	70	1,0
	75	0,0
	Total:	94,0

Haschisch

Haschisch 2019
(Häufigkeitsverteilung)



Haschisch-Öl

Cannabis Betäubungsmittelstatistik 2019

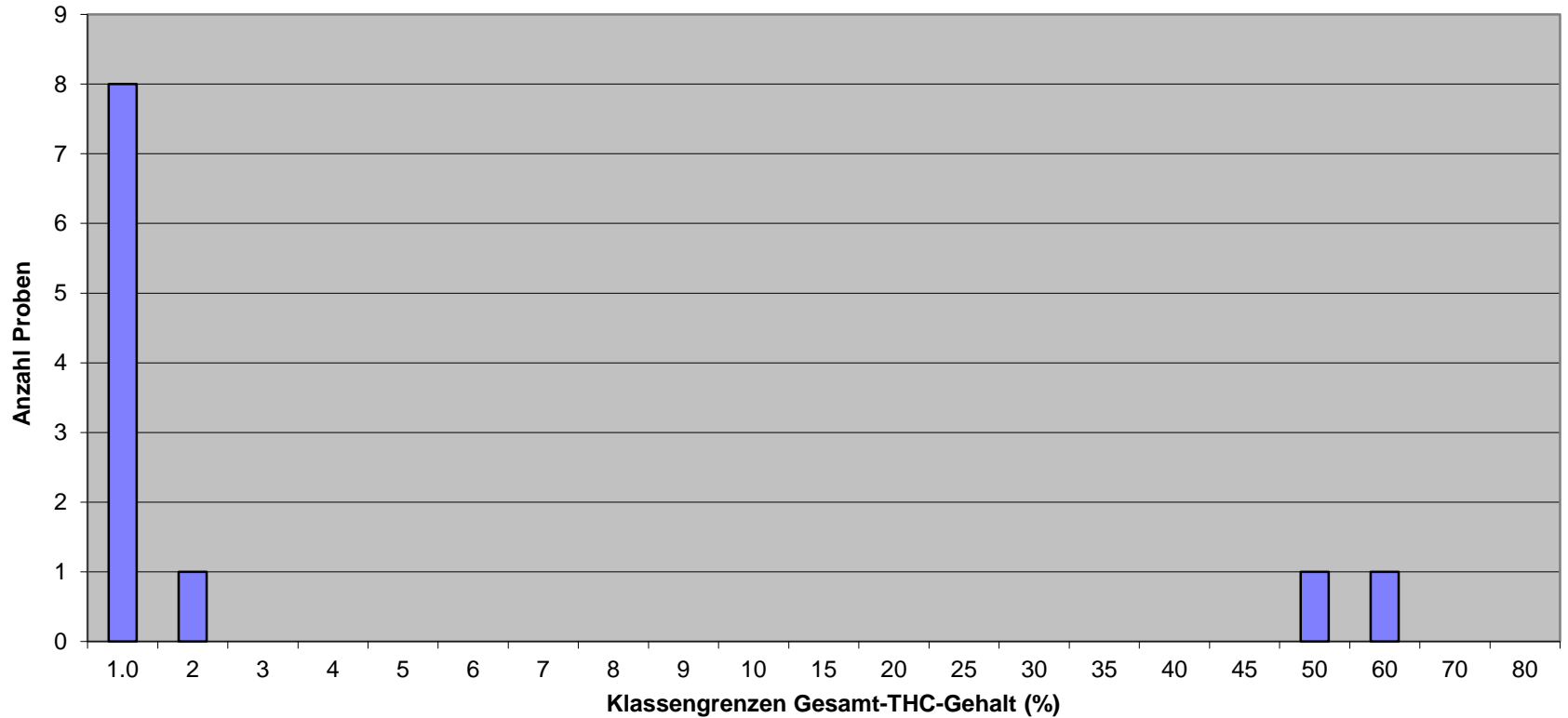
Gruppe Forensische Chemie SGRM

Bereich	Haschisch-Öl	
Fallnummer	Gehalt (Gesamt-THC)	Anzahl untersuchte Proben
Anzahl Proben:		11
Mittelwert:	10.2	
Standardabweichung (s):	20.9	
MW + s	31.0	
MW - s	-10.7	
Median:	1.0	
Minimum:	0.5	
Maximum:	58.0	
oberes Quartil (75%):	1.3	
unteres Quartil (25%):	0.5	
Interquartilsdistanz:	0.8	
Quantil (84%):	19.4	
Quantil (16%):	0.5	
Bereich 68% aller Werte:	18.9	

Daten	Klassengrenzen (%)	Häufigkeit
	1.0	8.0
	2	1.0
	3	0.0
	4	0.0
	5	0.0
	6	0.0
	7	0.0
	8	0.0
	9	0.0
	10	0.0
	15	0.0
	20	0.0
	25	0.0
	30	0.0
	35	0.0
	40	0.0
	45	0.0
	50	1.0
	60	1.0
	70	0.0
	80	0.0
	90.0	0.0
	Total:	11.0

Haschisch-Öl

Haschisch-Öl 2019
(Häufigkeitsverteilung)

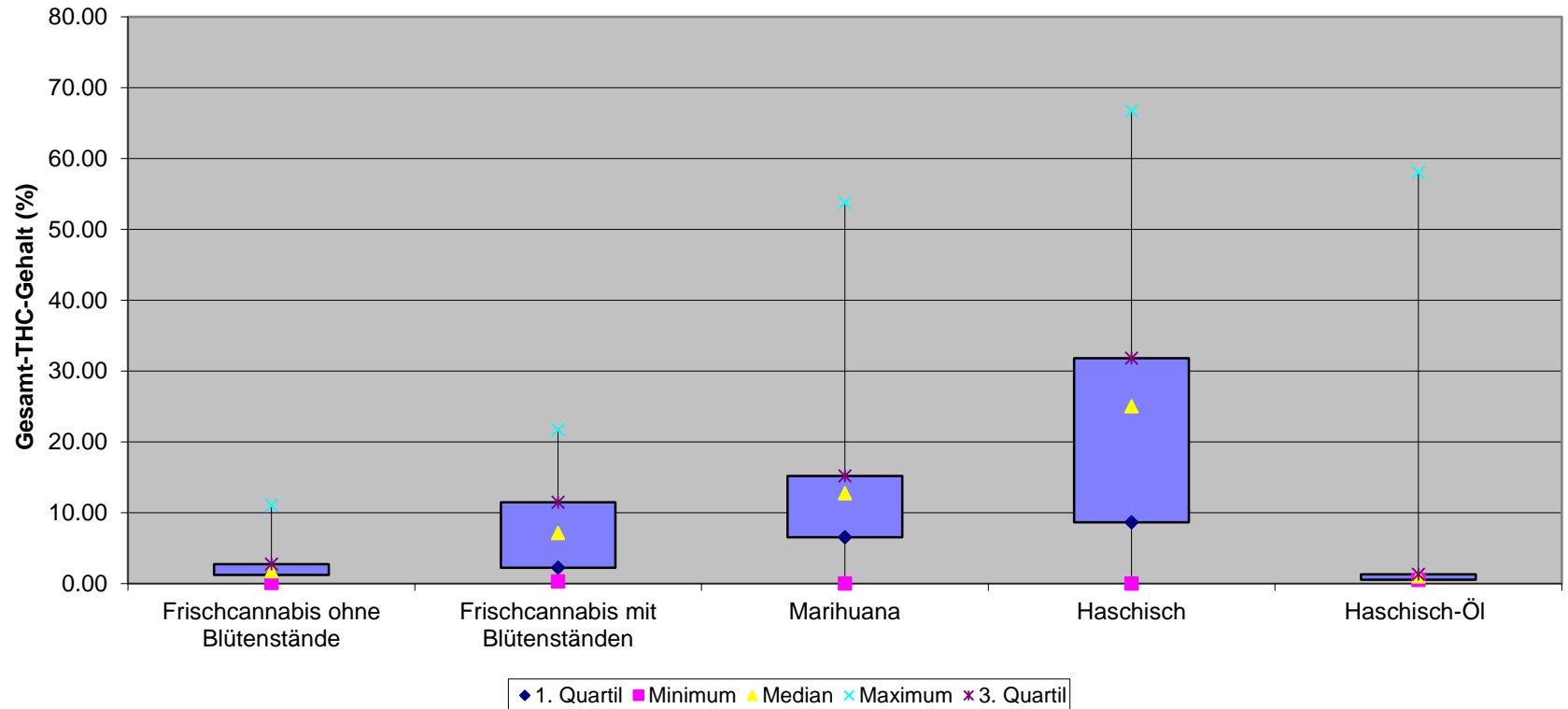


Zusammenfassung aller Laboratorien

Gesamt-THC-Gehalt	Frischcannabis ohne Blütenstände	Frischcannabis mit Blütenständen	Marihuana	Haschisch	Haschisch-Öl	Total
Anzahl Proben	174	147	551	94	11	977
Mittelwert	2.06 %	7.53 %	11.24 %	21.97 %	10.15 %	10.06 %
Gesamt-THC-Gehalt	Frischcannabis ohne Blütenstände	Frischcannabis mit Blütenständen	Marihuana	Haschisch	Haschisch-Öl	
1. Quartil	1.20 %	2.23 %	6.51 %	8.64 %	0.53 %	
Minimum	0.07 %	0.30 %	0.0 %	0.0 %	0.50 %	
Median	1.70 %	7.13 %	12.72 %	25.01 %	1.00 %	
Maximum	11.00 %	21.70 %	53.76 %	66.69 %	58.00 %	
3. Quartil	2.73 %	11.45 %	15.18 %	31.83 %	1.30 %	

Verteilung Gesamt-THC-Gehalt nach Typen

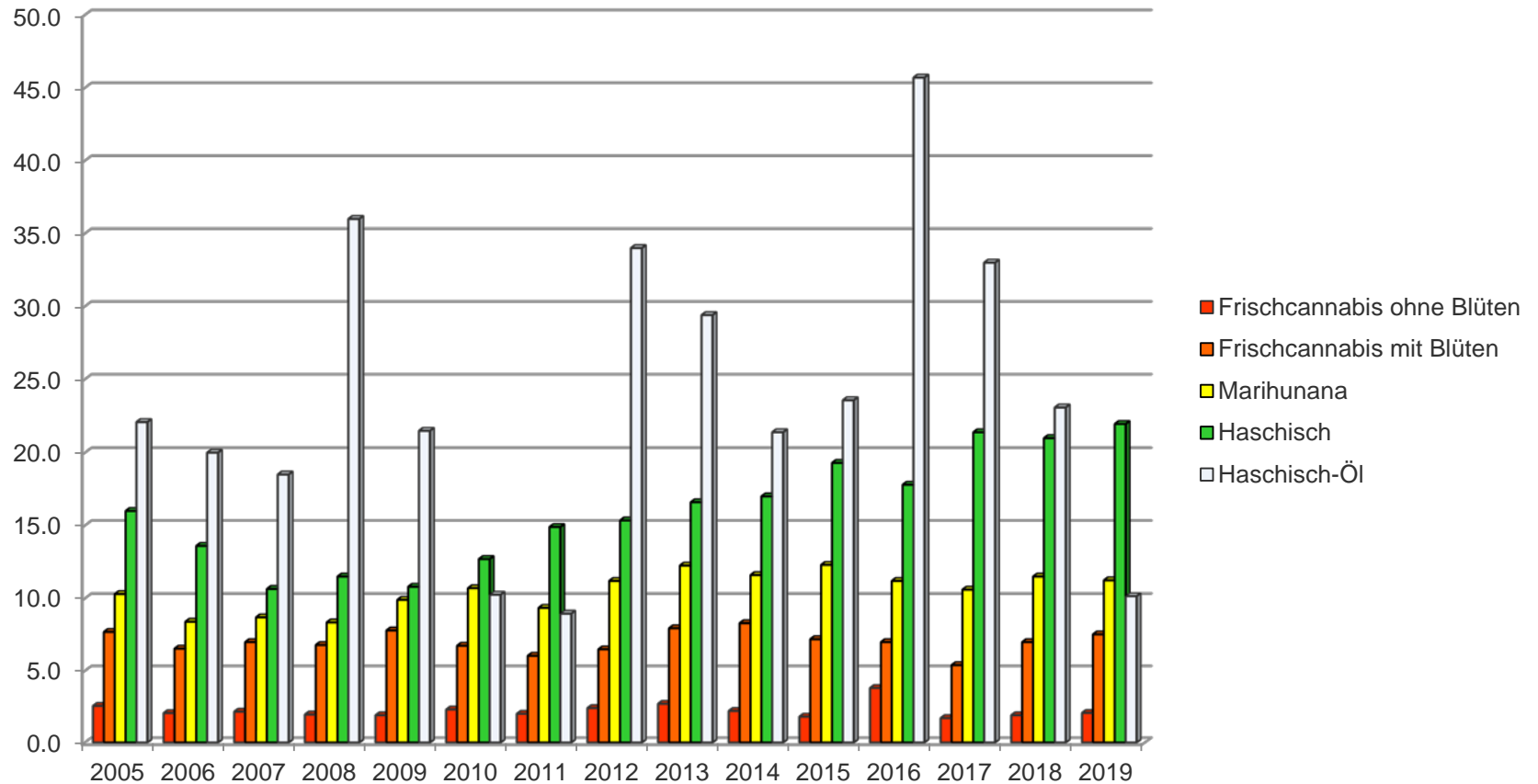
Gesamt-THC-Gehaltsverteilung nach Typen 2019



Gesamt-THC-Gehalt in %, Mittelwerte 2005 – 2019

	Frischcannabis ohne Blüten	Frischcannabis mit Blüten	Marihunana	Haschisch	Haschisch-Öl
2005	2.6	7.7	10.3	16.0	22.1
2006	2.1	6.6	8.4	13.6	20.0
2007	2.2	7.0	8.7	10.7	18.5
2008	2.0	6.8	8.4	11.5	36.0
2009	1.9	7.8	9.9	10.8	21.5
2010	2.3	6.8	10.7	12.7	10.3
2011	2.0	6.1	9.4	14.9	9.0
2012	2.4	6.5	11.2	15.4	34.0
2013	2.7	8.0	12.3	16.6	29.4
2014	2.2	8.3	11.6	17.0	21.4
2015	1.8	7.2	12.3	19.3	23.6
2016	3.8	7.0	11.2	17.8	45.7
2017	1.7	5.4	10.6	21.4	33.0
2018	1.9	7.0	11.5	21.0	23.1
2019	2.1	7.5	11.2	22.0	10.2

Gesamt-THC-Gehalt in %, Mittelwert 2005 – 2019



Anzahl Analysen in der Schweiz, 2010 – 2019

Jahr	Frischcannabis ohne Blütenstände	Frischcannabis mit Blütenständen	Marihuana	Haschisch	Haschisch-Öl	Total
2010	130	201	545	95	5	976
2011	103	197	447	74	2	823
2012	210	214	563	118	5	1110
2013	253	194	609	166	3	1225
2014	98	202	539	61	4	904
2015	87	179	427	120	6	819
2016	67	162	527	86	3	845
2017	84	238	885	117	1	1325
2018	76	256	612	115	10	1069
2019	174	147	551	94	11	977